



Årsrapport 2020 från Hammarö fågelstation

Årg. 60 utgiven av Karlstads Ornitologiska Förening

Årsrapport från Hammarö fågelstation

Utgiven av Karlstads Ornitologiska Förening
Redaktör: Sven Larsson

Rapporten erhålls genom medlemskap i KOF (150 kr/år, medlemmar 20 år och yngre 30 kr/år, familjemedlemmar 10 kr/år). Inbetalning sker till KOF:s plusgirokonto 64 78 53-1. Adressändringar meddelas kassören.

Innehåll

Sid.

- 3. Förord**
- 4. Kartor över fågelstationens observationsområde**
- 6. Ringmärkningsverksamheten vid Hammarö fågelstation 2020**
Sven Larsson
- 14. Ringmärkningstabell - 2020**
- 18. Återfynd och främmande kontroller - 2020**
- 21. Ringmärkning av skäggmes vid Hammarö fågelstation**
Sven Larsson
- 24. Intressanta observationer vid Hammarö sydspets 2020**
Anne-Sofie Jonsson
- 28. Rekordtabell tom 2020**
- 30. Notiser**
- 32. KOF:s rally 2020**
- 35. KOF:s styrelse**
Omslagsbild: Nötväcka

Foton där inget annat anges: Sven Larsson

Förord

Från verksamheten 2020

Under året har flera ringmärkare och assistenter tjänstgjort vid stationen.

Pga pandemin har färre besökare än vanligt guidats, bl a blev Fågelstationens dag inställd för första gången. Några guidningar har genomförts och många spontana besökare upplysts om fågelstationens verksamhet.

Liksom tidigare år har vinterfågelmätning och tillfällig sträckräkning skett.

Verksamheten har kunnat genomföras tack vare anslag från Hammarö kommun

och Länsstyrelsen i Värmland.

Under 2020 har Karlstads Ornitologiska Förening haft 271 betalande medlemmar och pga pandemin har endast 2 medlemsmöten hållits. 6 styrelsemöten, varav flera digitala har hållits under året.

Ett varmt tack riktas till alla medarbetare och bidragsgivare.

Karlstads Ornitologiska Förening



Efter ett antal säsongers bortavaro återvände Micael Fasth som märkare i månads-skiftet augusti-september. Den första av 6 spillkråkor som märktes under hösten fick Micael hantera.



**KOF riktar ett hjärtligt tack till
sponsorererna vid Fågelstationens dag!**

**Nya Wermlands-Tidningen
Euro Equip
Valmet
Lecab**

Ringmärkningsverksamheten vid Hammarö fågelstation 2020

Sven Larsson

Hammarö fågelstation (59.15N/13.31E) var 2020 bemannad med ringmärkare 97 dagar. Inga märkningar utfördes i januari, februari, mars, juni och december. Under vårsäsongen skedde märkningar under endast 10 dagar utspridda med början 24/4 och med avslut 31/5. I augusti var bemanningen hygglig med märkare på plats 21 dagar. Under september och oktober var bemanningen mycket god. Pga låga märksiffror och ingen sen invasionsart avslutades märkningen så tidigt som 3/11.

Totalt märktes 12821 fåglar av 68 arter. Märksiffran är den tredje högsta någonsin och överträffas bara av gråsiskeinvasions-

åren 2017 och 2018. Antalet märkta fåglar per 100 nättimmar var 110 individer, att jämföra med 2019 års siffra 66 och 144 under gråsiskeinvasionen 2017. Anledningen till dessa stora skiftningar kan sammanfattas för 2020 i en art - kungsfågel. Av de märkta fåglarna var hela 41,5 % kungsfåglar, 10 % grönsiskor, 9 % sångare, 3 % stjärtmesar och endast 8,5 % andra mesar.

Ingen ny märkart bokfördes under året vilket innebär att antalet ringmärkta arter fortfarande är 157. Dagsfångster med minst 100 märkta fåglar erhöles 37 dagar, därav 20 dagar med minst 200 ex, 13 dagar

Tabell 1. Fördelning av bemanningsdagar för märkning, nättimmar samt ringmärkta fåglar under olika månader 2020 vid Hammarö fågelstation. Ingen märkning skedde under januari, februari, mars, juni och december.

Number of ringing days, net hours and birds ringed in different months in 2020 at Hammarö Bird Observatory. No ringing activity in January, February, March, June and December.

Månad	apr-maj	juli	aug.	sept.	okt.	nov.	Totalt
Antal dagar	10	7	22	28	29	1	97
Antal nättim.	531	316	1821	4401	4464	88	11621
Antal fåglar	130	299	1143	5784	5327	138	12821

med mer än 300 ex, 9 dagar med mer än 400 ex, 5 dagar med mer än 500 ex, 3 dagar med mer än 600 ex samt 859 fåglar märkta 5/10. Den dagens summa överträffas endast av några gråsiskedagar 2017 och 2018. De 694 kungsfåglarna som märktes denna dag blev dessutom den högsta dagssiffran genom tiderna för arten.

Sammanlagt 13 arter märktes i antal överstigande 100 ex: kungsfågel (5319), grönsiska (1234), gråsiska (alla raser) (805), järnsparv (755), blåmes (686), lövsångare (666), gärdsmyg (631), rödhake (558), stjärtmes (421), talgoxe (337), trädpiplärka (297), svarthätta (132) samt gransångare (106).

Följande personer arbetade som ringmärkare: Henrik Bergendal, Micael Fasth, Roger Jonasson, Sven Larsson, Berne Martinsson, Anders Melin, Bimbi Ollberg och Peter Strandvik. Som assistenter har följande personer deltagit i fångsten: Maria Berglund, Lena Bergman Bokvist, Leif Gustafsson, Per Gustafsson, Linda Hal-

vorsen, Karl Hammar, Maarten Hillenaar, Börje och Eva Holgersson, Ann-Sofie Jonsson, Lars-Erik Larsson, Charlotte Naucélér, Sven Sandin, Elin Selvin, Ulrike Siwersson samt Anders Tedeholm. Alla som arbetat vid stationen tackas för ett gott arbete.

Guidning och övrig information

Pandemin satte sin prägel på guidningsverksamheten under hösten. För första gången ställdes Fågelstationens dag in. Några grupper guidades trots allt och många spontanguidningar gjordes. Stationens arbete har som vanligt uppmärksammats i regionala medier.

Fångstmetoder och märkplatser

Nätfångsten skedde liksom tidigare vid de fasta nätplatserna kring Spången samt i strandskogen väster om Fyren. Mp3-spelare användes i viss omfattning för att försöka fånga ugglor, trädpiplärkor, järnsparvar och gråsiskor. Vassnätet användes



Pandemin reducerade antalet besökare till fågelstationen. Fågelstationens dag ställdes in men några grupper besökte stationen trots allt. Bimbi guidar.

under senhösten. Den sedan några år nya nätplatsen väster om spången i kantområdet mellan vass och skog har visat sig mycket givande för speciellt kungsfågel.

Vårmärkningen

10 märkdagar 24/4 – 31/5 gav endast 130 fåglar av 19 arter. Medelfångsten på cirka 13 fåglar/dag får anses vara en mager siffra. Vanligtvis brukar cirka 20 fåglar/dag märkas vid denna tid. En kärrsångare märkt 30/5, nr 10 för stationen gladde. De tre vanligaste märkarterna var: lövsångare (27), sädesärla (9) och koltrast (7).

Höstmärkningen

Under juli gjordes 7 märkdagar. Detta sker inte varje år utan genomförs när märkare finns tillgängliga. Unga lövsångare brukar

märkas den tiden och så även under 2020. Av 299 märkta fåglar under denna period var också 188 lövsångare. 16 juli märktes 60 lövsångare. 20 rödhakar och 15 svartvita flugsnappare märktes även under perioden. Under augusti var stationen bemannad 20 dagar. September och oktober hade full bemanning. Några dagar ställdes fångsten in pga dåligt väder. Märkningen avslutades redan 3 november vilket motiverades av att fångssiffrorna sjönk betänkligt och ingen intressant invasionsart uppträdde.

När det gäller tropikflyttare är det som ofta svårbedömt eftersom bemanningen har varierat under sensommaren och förhösten under senare år. 665 märkta lövsångare är dock den högsta siffran på 10 år. I övrigt finns inget som sticker ut.



En av de 5319 kungsfåglar som ringmärktes under hösten 2020

Kungsfågel blev inte oväntat den till antalet mest märkta arten med 5319 ex i protokollen. Denna siffra är den högsta någonsin och kan jämföras med 1990 då 4491 ex märktes. Jämförelsevis kan nämnas att genomsnittet sedan 1972 är ca 2000 märkta kungsfåglar/år. 2020 märktes mer än två och en halv gång fler än under ett normalår. Även den högsta dagsiffran noterades med 694 ex den 5 oktober, vilket var 81% av dagsfångsten. Från mitten av september och en dryg vecka fram i oktober dominerade kungsfågeln fullständigt i näten.

Årets fångst av järnsparv, 755 märkta, är betydligt fler än genomsnittet under

2000-talet. 631 märkta gärdsmygar är den högsta årssiffran någonsin. 3/10 fick 58 gärdsmygar ring, vilket även är mest märkta av arten för en dag. Rödhakar märktes i normala antal medan 106 märkta gransångare är i underkant av snittet för senare år.

Ovanliga märkarter under året var: lärkfalk (1), morkulla (2), hornuggla (1), nattskärpa (1), gråspett (2), mindre hackspett (1), tretåig hackspett (1), blåhake (3), kärrsångare (1), tajgasångare (4), brandkronad kungsfågel (1), mindre flugsnappare (1), skägges (39), varfågel (1), steglits (2), snösiska (1), bändelkorsnäbb (1) samt rosenfink (3).



Brandkronad kungsfågelhanne ringmärkt 23/10

Märkning av ovanliga arter och raser

Hösten 2020 blev relativt raritetsfattig. Under våren gjordes flera observationer av sjungande brandkronade kungsfåglar i stationsområdet men även på andra lokaler i Värmland. Förväntningar fanns om viss höstfångst av arten. Trots detta nätfångades endast 1 ex. Så sent som 23/10 kunde äntligen en ung hanne märkas.

T o m 2020 har 42 tajgasångare ringmärkts vid stationen, varav 26 ex under de senaste 6 åren. Den första ringmärktes 1973, vilket då var första Värmlandsobs. Ökningen på senare tid kan troligen bero på att en västligare population i Ryssland med ett övervintringsområde längre västerut än tidigare gör att det naturligt passerar flyttande tajgasångare genom vårt område. Den första av 4 märkta tajgasångare märktes 20/9 och den sista 2/10. Den tajgasångare som ringmärktes 2/10 återfångades dessutom 3 gånger inom en vecka efter märkning.

Under hösten märktes dessutom ett antal fåglar som är ovanliga som märkartar men som inte kan betecknas som rariteter.

10/8 märktes en färdigvuxen borymande lärkfalk. Denna återplacerades i anslutning till boet. Under åren har 35 morkullor ringmärkts med som mest 3 ex under 3 säsonger. 2 morkullor nätfångades detta år. 3 återfynd finns, samtliga sorgligt nog skjutna. 2006 märktes den senaste nattskärran. Innan soluppgången 23/9 kunde stationens 9:e nätfångas och märkas.

Blåhakar rastar relativt fåtaligt i märk området. Under 2000-talet saknas arten under 5 år i märkprotokollen och de år de märks brukar endast enstaka eller några få märkas. I månadsskiftet augusti-sep-

tember märktes denna höst 3 ex. Kärrsångare är mycket sällsynt som märkart men 30/5 kunde stationens 10:e ex förse med ring. 14/9 ringmärktes en mindre flugsnappare, vilken var nr 28 i ordningen och 1 av 14 septembermärkningarna.

Under åren har 27 bändelkorsnäbbar märkts. Årets märkta är den första sedan 2013. Högsta antalet, 21 ex, märktes under invasionen 2002.

Invasionsfåglar

När det gäller invasionsarter finns ingen art som sticker ut under hösten 2020. Visserligen blev det rekordfångster av kungsfågel och gärdsmyg men de arterna brukar inte räknas till invasionsarterna.

Ingen sparvuggla och endast 1 pärluggla ringmärktes under hösten. Enligt uppgifter fanns det gott om gnagare i markerna norrut vilket inte motiverade rörelser söderut. Några sparvugglor hördes i märk området utan att de kunde nätfångas. Stationens 24:e hornuggla kunde dock märkas och 1 jorduggla rastade på södra Fyrholmen.

När det gäller hackspettar blev hösten 2020 måttlig ur märksynpunkt. 2 gråspettar, 2 gröngölingar, 6 spillkråkor, 8 större hackspettar, 1 mindre hackspett och 2 tre-tåiga hackspettar är i stort sett ett genomsnittligt märkresultatet. 1 vitryggig hackspett observerades på Fyrholmen 9/11 när märksäsongen hade avslutats.

Sidensvansar besökte udden vid ett drygt 10-tal tillfällen och noterades flera dagar på sträck och sträckförsök, med som mest ca 36 ex 4/11.

421 stjärtnesar blev märkta under hösten, vilket är något över årsgenomsnittet.

Högsta dagssiffra, 70 ringmärkta, noterades 12/10.

Mesar besökte under hösten stationen i måttliga mängder. Nötväcka är en art som aldrig märks i större antal men höstens 50 märkningar av arten är faktiskt den 3:e högsta märksiffran genom tiderna. Träd-krypare (78 ex) nätfångades i förhållandevis lågt antal.

Många rapporter om förbiflygande nötskrikor finns, som mest 89 ex 25/9. 2 ex ringmärktes. Inga nötkräkor noterades på sträck eller sträckförsök under hösten.

Efter de massiva gråsiskeinvasionerna 2017 och 2018 blev höstens fångst betydligt sparsammare även om de 805 gråsiskorna av alla raser som märktes hade varit en bra siffra innan de stora invasionerna. Noteras kan att av de märkta gråsiskorna bedömdes 67 procent vara brun-

siskor med förmodat västligt ursprung, vilket 2 norska återfynd också visar. 1234 märkta grönsiskor är det 2:a bästa märkresultatet under 2000-talet.

Korsnäbbar passerade/rastade i måttliga antal. Som mest sågs 200 korsnäbbar på sträck/sträckförsök 15/8. 4 obsdagar av bändelkorsnäbb gjordes under hösten med 3 observerade ex 14/8.

Ingen tallbit finns observerad från hösten, vilket kan jämföras med säsongen 2019 då 117 ex märktes och högsta sträck-siffran noterades till 1048. Efter den invasionen kan nämnas att 3 återfynd har rapporterats, alla avlästa i fält efter kontroll av fotografier i efterhand. I Halland, Dalsland och Oslo har de Hammarömärkta tallbitarna observerats. Domherrar uppträdde i förhållandevis normalt antal vilket avspeglas i märksumman 78 ex.



Gråspettthona märkt 19 oktober

Rovfåglar

Märkningen av rovfåglar inskränker till nästan helt till sparvhökar och då mest till de småväxta hannarna. Under 2020 märktes 4 ex vilket är siffra i underkant för arten. Betydligt fler besökte näten utan att fastna, vilket är vanligt med större fåglar. På sträck noterades 9/10 som mest 25 utsträckande sparvhökar vilket är ett måttligt antal. Havsrör, fiskgjuse och lärkfalk finns i området och är svåra att identifiera som sträckare.

Rovfågelssträcket under hösten 2020 måste annars betecknas som mycket sparsamt, med ett lysande undantag. 12/10 kunde minst 235 utsträckande ormvråkar noteras från tornet. Detta är med råge den högsta siffran som någonsin noterats vid Hammarö. Röd glada är sällsynt vid Hammarö sydspets men under hösten gjordes 2 observationer i slutet av augusti. Ett fåtal observationer av pilgrimsfalk och 1 av kungsörn 12/10 kan också nämnas.



Utsträckande pilgrimsfalk hösten 2020

Alla fågelstationens återfynd kan numera studeras på Ringmärkningscentralens sida <https://birdringing.bioatlas.se/> Man bör se till att stationens sifferkod **0061** är ifyllt i rutan "källa". Bland återfynden ingår fåglar märkta av Björn Ehrenroth utanför stationsområdet samt fåglar märkta på Arnön av Göran Ekström och även den märkning som gjordes på Hedens soptipp. Vanligtvis uppdateras sidan dagen efter att rapport har inkommit till RC.

Tabell 2. Uppträdandet av invasionsarter / partiella flyttare hösten 2020 vid Hammarö fågelstation; vandringsrörelsernas relativa styrka.

The occurrence of irregular migrants in autumn 2020 at Hammarö Bird Observatory; relative strength of the movements.

6 - mycket kraftig (<i>very strong</i>)	2 - svag (<i>weak</i>)
5 - kraftig (<i>strong</i>)	1 - mycket svag (<i>very weak</i>)
4 - ganska kraftig (<i>rather strong</i>)	0 - inga observationer (<i>no observations</i>)
3 - måttlig (<i>moderate</i>)	

<i>Surnia ulula</i>	0	<i>P. cinctus</i>	0
<i>Glaucidium passerinum</i>	1	<i>Periparus ater</i>	2
<i>Asio otus</i>	1	<i>Cyanistes caeruleus</i>	3
<i>Aegolius funereus</i>	1	<i>Parus major</i>	3
<i>Picus canus</i>	2	<i>Sitta europaea</i>	4
<i>Dryocopus martius</i>	3	<i>Certhia familiaris</i>	2
<i>Dendrocopos major</i>	2	<i>Garrulus glandarius</i>	3
<i>D. leucotos</i>	1	<i>Nucifraga caryocatactes</i>	0
<i>D. minor</i>	1	<i>Acanthis flam./cab .</i>	3
<i>Picoides tridactylus</i>	1	<i>Loxia leucoptera</i>	1
<i>Bombycilla garrulus</i>	3	<i>Loxia cur./pyt.</i>	3
<i>Aegithalos caudatus</i>	3	<i>Pinicola enucleator</i>	0
<i>Poecile montanus</i>	2	<i>Pyrrhula pyrrhula</i>	3

Fågelstationens dag 2021
söndag 19 september 08:00 - 13:00

Hammarö fågelstation: www.hammarofagel.se
Karlstads Ornitologiska Förening: www.kofkarlstad.se

Ringmärkning 1961-2020

Tabell 3. Totala antalet fåglar märkta vid Hammarö fågelstation 1961-2020

Total ringing of birds at Hammarö Bird Observatory 1961-2020

Art	Märkta			Summa 1961-20 6057 d	Återfynd <i>Recoveries</i>
	2018 85 d	2019 98 d	2020 97 d		
Gräsand <i>Anas platyrhynchos</i>	-	-	-	14	1
Knipa <i>Bucephala clangula</i>	-	-	-	1	
Storskrake <i>Mergus merganser</i>	-	-	-	1	1
Orre <i>Tetrao tetrix</i>	-	-	-	2	
Smålom <i>Gavia stellata</i>	-	-	-	1	
Skäggdopping <i>Podiceps cristatus</i>	-	-	-	1	
Rördrom <i>Butaurus stellaris</i>	-	-	-	1	
Bivråk <i>Pernis apivorus</i>	-	-	-	10	
Brun kärrhök <i>Circus aeruginosus</i>	-	-	-	4	
Duvhök <i>Accipiter gentilis</i>	-	-	-	2	
Sparvhök <i>A. nisus</i>	2	4	4	309	20
Ormvråk <i>Buteo buteo</i>	-	-	-	1	
Fiskgjuse <i>Pandion haliaetus</i>	-	-	-	1	
Tornfalk <i>Falco tinnunculus</i>	-	-	-	3	
Stenfalk <i>F. columbarius</i>	-	-	-	3	
Lärkfalk <i>F. subbuteo</i>	-	-	1	12	
Vattenrall <i>Rallus aquaticus</i>	-	-	-	1	
St strandpipare <i>Charadrius hiaticula</i>	-	-	-	2	
Kustpipare <i>Pluvialis squatarola</i>	-	-	-	1	
Tofsvipa <i>Vanellus vanellus</i>	-	-	-	4	
Kustsnäppa <i>Calidris canutus</i>	-	-	-	1	
Sandlöpare <i>Calidris alba</i>	-	-	-	1	
Småsnäppa <i>C. minuta</i>	-	-	-	5	
Kärrenäppa <i>C. alpina</i>	-	-	-	12	
Brushane <i>C. pugnax</i>	-	-	-	1	
Dvärgbeckasin <i>Lymnocyptes minimus</i>	-	-	-	10	
Enkelbeckasin <i>Gallinago gallinago</i>	-	-	-	23	
Morkulla <i>Scolopax rusticola</i>	-	-	2	35	3
Skogssnäppa <i>Tringa ochropus</i>	-	-	-	4	
Grönbena <i>T. glareola</i>	-	-	-	1	
Drillsnäppa <i>Actitis hypoleucos</i>	-	-	-	87	1
Roskarl <i>Arenaria interpres</i>	-	-	-	3	
Skrattmås <i>Chroicocephalus ridibundus</i>	-	-	-	11	
Fiskmås <i>L. canus</i>	-	-	-	25	
Gråtrut <i>Larus argentatus</i>	-	-	-	2	
Havstrut <i>L. marinus</i>	-	-	-	26	1

	2018	2019	2020	Summa	Återfynd
Fisktärna <i>Sterna hirundo</i>	-	-	-	44	
Silvertärna <i>S. paradisaea</i>	-	-	-	36	
Ringduva <i>Columba palumbus</i>	-	-	-	15	2
Gök <i>Cuculus canorus</i>	-	-	-	38	
Hökuggla <i>Surnia ulula</i>	-	-	-	9	
Sparvuggla <i>Glaucidium passerinum</i>	155	4	-	964	6
Kattuggla <i>Strix aluco</i>	-	-	-	8	
Hornuggla <i>Asio otus</i>	-	-	1	24	1
Jorduggla <i>A. flammeus</i>	-	-	-	6	1
Pärluggla <i>Aegolius funereus</i>	-	1	1	434	9
Nattskärra <i>Caprimulgus europaeus</i>	-	-	1	9	
Tornseglare <i>Apus apus</i>	-	-	-	4	
Kungsfiskare <i>Alcedo atthis</i>	-	-	-	4	
Göktyta <i>Jynx torquilla</i>	-	-	3	245	
Gråspett <i>Picus canus</i>	-	-	2	72	
Gröngöling <i>P. viridis</i>	-	1	2	95	1
Spillkråka <i>Dryocopus martius</i>	2	4	6	294	3
Större hackspett <i>Dendrocopos major</i>	2	4	8	665	4
Vitryggig hackspett <i>D. leucotos</i>	-	-	-	10	
Mindre hackspett <i>D. minor</i>	-	1	1	180	1
Tretåig hackspett <i>Picoides tridactylus</i>	-	2	1	77	
Sånglärka <i>Alauda arvensis</i>	-	-	-	1	
Backsvala <i>Riparia riparia</i>	-	-	-	9	
Ladusvala <i>Hirundo rustica</i>	-	-	-	96	
Hussvala <i>Delichon urbicus</i>	-	-	-	241	
Trädpiplärka <i>Anthus trivialis</i>	203	303	297	9 114	6
Ängspiplärka <i>A. pratensis</i>	15	14	5	411	
Rödstrupig piplärka <i>A. cervinus</i>	-	-	-	1	
Gulärta <i>Motacilla flava</i>	-	25	2	260	1
Forsärta <i>Motacilla cinerea</i>	-	1	-	3	
Sädesärta <i>M. alba</i>	-	8	14	829	5
Engelsk sädesärta <i>M. alba yarrellii</i>	-	-	-	1	
Sidensvans <i>Bombycilla garrulus</i>	-	-	-	318	7
Strömstare <i>Cinclus cinclus</i>	-	-	-	2	
Gärdsmyg <i>Troglodytes troglodytes</i>	261	385	631	9 703	16
Järnsparv <i>Prunella modularis</i>	1 052	380	755	12 178	31
Rödhake <i>Erithacus rubecula</i>	601	571	558	25 914	79
Näktergal <i>Luscinia luscinia</i>	-	-	-	7	
Blåhake <i>L. svecica</i>	-	2	3	169	1
Svart rödstjärt <i>Phoenicurus ochruros</i>	-	1	-	11	
Rödstjärt <i>Phoenicurus phoenicur.</i>	64	31	27	3 903	7
Buskskvätta <i>Saxicola rubetra</i>	1	-	8	700	
Svarthakad buskskvätta <i>S. rubicola</i>	-	-	-	1	

	2018	2019	2020	Summa	Återfynd
Amur/Vittgu.buskskv. <i>S.stejneg./maurus</i>	-	-	-	1	
Stenskvätta <i>Oenanthe oenanthe</i>	-	2	-	126	
Grönl stenskvätta <i>O. o. leucorrhoea</i>	-	-	-	1	
Ringtrast <i>Turdus torquatus</i>	-	-	-	8	
Koltrast <i>T. merula</i>	19	41	40	2 380	23
Björktrast <i>T. pilaris</i>	1	3	3	795	12
Taltrast <i>T. philomelos</i>	14	36	17	1 546	23
Rödvingetrast <i>T. iliacus</i>	4	4	5	669	6
Dubbeltrast <i>T. viscivorus</i>	5	4	-	174	
Gräshoppsångare <i>Locustella naevia</i>	-	1	-	16	
Flodsångare <i>L. fluviatilis</i>	-	-	-	1	
Sävsångare <i>Acrocephalus schoenob.</i>	1	-	1	181	
Kärrsångare <i>A. palustris</i>	-	-	1	10	
Rörsångare <i>A. scirpaceus</i>	6	6	14	2 404	15
Trastsångare <i>A. arundinaceus</i>	-	-	-	1	
Härmsångare <i>Hippolais icterina</i>	2	12	4	757	
Rost/moltoni. <i>Sylvia inornata/subalpina</i>	-	-	-	1	
Sammethätta <i>S. melanocephala</i>	-	-	-	1	
Höksångare <i>S. nisoria</i>	1	-	-	21	
Ärtsångare <i>S. curruca</i>	20	50	62	3 481	3
Törnsångare <i>S. communis</i>	2	4	7	514	1
Trädgårdssångare <i>S. borin</i>	43	67	64	6 631	8
Svarthätta <i>S. atricapilla</i>	109	78	132	5 424	15
Lundsångare <i>Phylloscopus trochiloides</i>	-	-	-	1	
Nordsångare <i>Phylloscopus borealis</i>	-	-	-	1	
Kungsf.sångare <i>Ph. proregulus</i>	-	-	-	11	
Tajgasångare <i>Ph. inornatus</i>	4	5	4	42	
Grönsångare <i>Ph. sibilatrix</i>	1	5	2	308	
Gransångare <i>Ph. collybita</i>	185	163	106	3 995	7
Östlig gransångare <i>Ph. c. tristis</i>	-	-	-	11	
Lövsångare <i>Ph. trochilus</i>	177	554	666	40 200	39
Kungsfågel <i>Regulus regulus</i>	1518	2465	5319	93 923	104
Brandkr kungsfågel <i>R. ignicapillus</i>	-	1	1	8	
Grå flugsnappare <i>Muscicapa striata</i>	12	6	17	1 479	
Mindre flugsnappare <i>Ficedula parva</i>	-	-	1	28	
Svartvit flugsnappare <i>F. hypoleuca</i>	24	48	59	6 731	15
Skägges <i>Panurus biarmicus</i>	14	4	39	493	2
Stjärtmes <i>Aegithalos caudatus</i>	821	37	421	18 984	73
Blåmes <i>Cyanistes caeruleus</i>	533	371	686	25 718	72
Talgoxe <i>Parus major</i>	341	374	337	17 436	47
Tofsmes <i>Lophophanes cristatus</i>	4	6	7	394	
Svartmes <i>Periparus ater</i>	141	20	37	9 497	10
Talltita <i>Poecile montanus</i>	176	3	13	9 013	15
Entita <i>P. palustris</i>	5	2	3	178	

	2018	2019	2020	Summa	Återfynd
Lappmes <i>P. cinctus</i>	-	-	-	41	
Nötväcka <i>Sitta europaea</i>	40	35	50	1 555	6
Sibirisk nötväcka <i>S. e. asiatica</i>	-	-	-	2	
Trädkrypare <i>Certhia familiaris</i>	115	55	78	4 961	4
Pungmes <i>Remiz pendulinus</i>	-	-	-	1	
Sommargylling <i>Oriolus oriolus</i>	-	-	-	1	
Törnskata <i>Lanius collurio</i>	1	5	3	1 080	6
Varfågel <i>L. excubitor</i>	4	3	1	84	
Nötskrika <i>Garrulus glandarius</i>	11	6	2	315	8
Skata <i>Pica pica</i>	-	-	-	41	
Nötkråka <i>Nucifraga caryocatactes</i>	-	-	-	12	1
Smaln nötkråka <i>N. c. macrorhynchos</i>	-	-	-	44	4
Kaja <i>Corvus monedula</i>	-	-	-	6	
Kråka <i>C. corone</i>	1	-	-	15	1
Stare <i>Sturnus vulgaris</i>	-	-	-	117	1
Gråsparv <i>Passer domesticus</i>	-	-	-	5	
Pilfink <i>P. montanus</i>	-	4	1	124	1
Bofink <i>Fringilla coelebs</i>	38	130	46	5 659	19
Bergfink <i>F. montifringilla</i>	12	41	18	3 272	5
Grönfink <i>Chloris chloris</i>	4	5	17	1 800	15
Steglits <i>Carduelis carduelis</i>	-	-	2	9	
Grönsiska <i>Spinus spinus</i>	93	854	1234	21 117	64
Hämpling <i>Linaria cannabina</i>	-	-	-	9	
Vinterhämpling <i>L. flavirostris</i>	1	-	-	87	
Gråsiska <i>Acanthis flammea</i>	6464	331	264	20 162	27
Brunsiska <i>A. flammea cabaret</i>	652	517	540	4 070	1
Snösiska <i>A. flammea hornemanni</i>	51	3	1	124	
Bändelkorsnäbb <i>Loxia leucoptera</i>	-	-	1	27	
Mindre korsnäbb <i>L. curvirostra</i>	-	2	-	126	
Större korsnäbb <i>L. pytyopsittacus</i>	-	-	-	19	
Rosenfink <i>Carpodacus erythrinus</i>	-	3	3	219	
Tallbit <i>Pinicola enucleator</i>	-	117	-	151	3
Domherre <i>Pyrrhula pyrrhula</i>	59	49	78	4 638	31
Stenknäck <i>Coccothraustes cocc.</i>	-	1	-	14	
Lappsparv <i>Calcarius lapponicus</i>	-	-	-	3	
Snösparv <i>Plectrophenax nivalis</i>	-	-	-	2	
Gulsparv <i>Emberiza citrinella</i>	8	-	6	945	6
Ortolansparv <i>E. hortulana</i>	-	-	-	11	
Dvärgsparv <i>E. pusilla</i>	-	-	-	5	
Videsparv <i>E. rustica</i>	-	-	-	2	
Sävparv <i>E. schoeniclus</i>	37	61	75	3 608	15
Svarthuvad sparv <i>E. melanocephala</i>	-	-	-	1	
Summa 157 arter	14 133	8 336	12 821	396 815	923

Återfynd och främmande kontroller

Under 2020 har 17 återfynd av 9 arter rapporterats via Ringmärkningscentralen. 4 främmande kontroller gjorts. Totalt har 923 återfynd av 62 arter erhållits via RC, därav 474 (53 %) från utlandet. 16 fynd har gjorts på längre avstånd än 100 km från märkplatsen.

I återfyndslistan används följande symboler:

x	funnen död	v	kontrollerad av ringmärkare
f	flugit mot fönster eller inglasad altan	k	tagen av katt

Sparvuggla *Glaucidium passerinum*

6445195	1K	18-10-29	
	v	19-12-23	Einerbu (63.47 N / 12.24 E), Verdal, Nord-Trøndelag,

Järnsparv *Prunella modularis*

1EX55362	1K	19-09-25	
	v	19-12-04	Stensoffa (55.42 N / 13.27 E), Torna Hällestad, Skåne
1EZ37481	1K	20-10-01	
	vx	20-10-16	Agersø (55.13 N / 11.11 E), Sjaelland, DANMARK

Gransångare *Phylloscopus collybita*

UC 2742	1K	18-10-10	
	f	20-05-14	Frøya (63.48 N / 08.41 E), Sør-Trøndelag, NORGE

Kungsfågel *Regulus regulus*

UC2910	1K hona	18-10-16	
	v	19-10-21	Greifswalder Oie (54.15 N / 13.55 E), Mecklenburg-Vorp, TYSKLAND
UC3405	1K hane	19-09-18	
	v	19-10-13	Jizerka (50.49 N / 15.20 E), Liberecky, TJECKIEN

UM1780	1K hane v	20-10-03 20-10-21	Fachwen (53.08 N / 04.08 W), Gwynedd, WALES
UM1833	1K hane v	20-10-03 20-10-15	Fyren (55.23 N / 12.29 E), Falsterbo, Skåne
UM2832	1K hane x	20-10-05 20-10-16	Im Draun (53.00 N / 10.36 E), Lüneburg, TYSKLAND
UM3559	1K hane v	20-10-16 20-10-24	Jomfruland Fuglestasjon (58.53 N/09.37 E), Kraggerø, Telemark, NORGE
Skäggmes	<i>Panurus biarmicus</i>		
1EX56722	1K+ hane v	20-09-25 20-10-29	Vipekärr (57.41 N / 11.39 E), Hönö, Bohuslän
Nötväcka	<i>Sitta europaea</i>		
2KT19276	1K+ hane k	18-09-19 19-05-15	Lillmossen (59.19 N / 13.31 E), Hammarö, Värmland
Bofink	<i>Fringilla coelebs</i>		
1EX55057	1K hane v	19-09-11 19-10-29	Jonkershove (50.58 N / 02.55 E), West.Vladeren, BELGIEN
Tallbit	<i>Pinicola enucleator</i>		
3632809	1K hona avläst i fält	19-10-25 20-01-16	Holmenkollen (59.58 N / 10.40 E), Oslo, NORGE
3632830	1K hona avläst i fält	19-10-26 19-12-23	Bengtstorsfors (59.02 N / 12.13 E), Dalsland

Grönsiska *Carduelis spinus*

DD 50802 1K hane 19-10-26
v 20-02-27 Säterivägen (56.52 N / 14.39 E),
Gemla, Småland

DD 51267 1K hane 19-10-28
v 20-05-16 Sunna, Rindal (63.03 N / 09.12 E),
Møre og Romsdal, NORGE

Främmande kontroller vid Hammarö fågelstation**Kungsfågel** *Regulus regulus*

UH8526 1K hane 20-09-29 Svenska Högarna (59.27 N / 19.30 E),
Uppland
v 20-10-12

Gråsiska *Acanthis flammea cabaret*

HK23895 1K hona 19-09-28 Birkeland (58.21 N / 06.09 E),
Rogaland, NORGE
v 20-10-07

HK29827 2K+ hona 20-05-18 Lista Fyr (58.97 N / 06.34 E),
Vest-Agder, NORGE
v 20-10-23

Grönsiska *Carduelis spinus*

BJ 03551 1K hane 19-11-08 Eemshaven-Oost (53.26 N / 06.52 E),
Groningen, HOLLAND
v 20-09-27



Gråsiska av rasen *cabaret*, även benämnd brunsiska, ringmärkt 2019 i slutet av september i Norge och kontrollerad hösten 2020 på Hammarö.

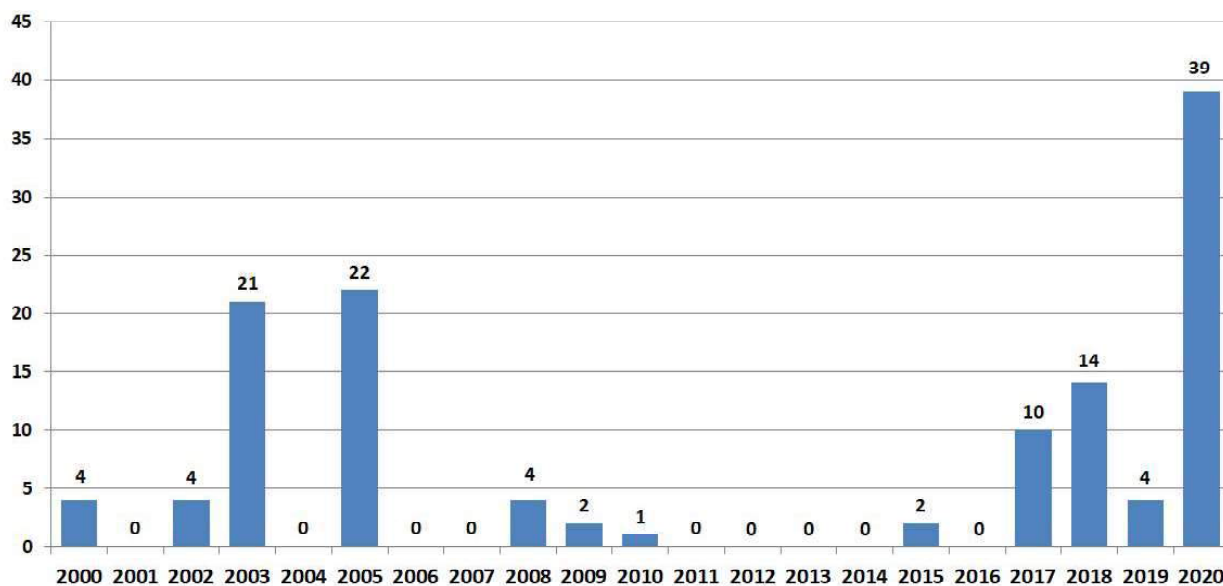
Skäggmес vid Hammarö fågelstation 1990 - 2020

Sven Larsson

Skäggmесen är en nykomling i den svenska fågelfaunan. Den första observationen gjordes i Skåne 1965 där även häckning konstaterades året efter. Därefter koloniserades Tåkern omkring 1970 där populationsutvecklingen blev explosionsartad. Vid en uppskattning hösten 1975 beräknades beståndet i Tåkern till ca 20000 individer. Därifrån spred sig skäggmесar vidare i södra och mellersta Sverige.

Skäggmесen är förmodligen närmast släkt med lärkor. Därför placeras skäggmесen numera i den egna familjen Panuridae (*Panurus biarmicus*). Skäggmесen är trots sitt namn med mesavslutning inte nära släkt med vare sig mesar, pungmesar eller stjärtmesar.

Från Värmland finns numera skäggmесrapporter från lokaler upp till Sunne och Arvika. Den första observationen i Värmland gjordes 9:e maj 1975 i vassarna vid Dybotten i Segerstad. Rapportörerna Peter Anderssons och Mats Strömbergs beskrivning var: "Klockan 12.45 hörde vi ett konstigt läte "tssing". Då vi tittade oss omkring upptäckte vi 3 fåglar som kom emot oss. Storleken var ungefär som hos stjärtmesen. När fåglarna var ca 20 meter ifrån oss syntes de långa stjärtarna och slokmustaschen hos ett av exemplaren. Hela tiden hörde vi det metalliska "tssing-lätet". Året efter konstaterades även skäggmесhäckning i Åråsviken i sydöstra Värmland.



Antalet skäggmесar märkta/år vid Hammarö fågelstation under 2000-talet

Vid Hammarö fågelstation fanns endast fåtaliga observationer av skägges före 1990. Just detta år blev det emellertid en rivstart när det gäller ringmärkning av arten. Från att tidigare inte ha nätfångat en enda ex ringmärktes det under hösten 1990 hela 130 skägges. Denna siffra är fortfarande den högsta märksiffran hittills med 104 märkta ex 1992 som det näst högsta. Året däremellan, 1991, märktes 46 ex, vilket är det tredje högsta antalet märkta under ett år. Från 1993 fram till hösten 2020 har inte skägges varit årsviss i märkprotokollen. Under den 28-årsperioden har det under 10 höstar ingen enda skägges ringmärkts och likaledes under 10 höstar har färre än 10 skägges märkts. De 39 skägges som märktes 2020 är den högsta märksiffran sedan 1992.

Få arter varierar i förekomst mellan åren som skägges. Under kalla vintrar decimeras beståndet kraftigt för att öka efter en mild vinter. Från året 1990, då högsta märkantalet noterades, kan läsas i årsrapporten: *”Ur vädersynpunkt blev 1990 ett unikt år. Perioden januari - mars blev extremt mild. Februari gav t ex ett överskott på hela 7,8 grader, vilket var det högsta sedan 1858.”* Den höstens goda märksiffror har säkerligen till stor del sin förklaring i den föregående rekordmilda vintern.

Vid Hammarö finns numera endast 1 vassnät som sträcker sig rakt österut från den raserade östra spången. Innan den förödande översvämningen år 2000 var samma nätgata spångad ut för 2 nät. Det mesta av spångerna flöt bort men den inre kunde återskapas. Vassnätet ger mestadels

ganska liten fångst, oftast enstaka blåmesar, sävsparvar eller gärdsmygar. Dessutom är nätet utsatt för vind och kan ofta inte användas. Skägges besöker området tillfälligt och annonserar då ljudligt sin närvaro. Vid sådana tillfällen gäller det att ha nätet uppe. Från slutet av september genom hela oktober brukar vara den bästa tiden för nätfångst av arten. Oftast dyker skägges upp i mindre flockar. Om en i flocken nätfångas lockar denne i många fall i flera av flocken. Att fåglar studsar i nät är mycket vanligt. Vissa arter försöker passera en nätgata flera gånger och fastnar så småningom. Arten skägges är ganska varsam. Efter att en gång ha studsat kan skägges sitta nära nätet utan att flyga i.

De första skäggesarna under hösten 2020 hördes och sågs 25:e september. Av dessa kunde 11 ex märkas. Därefter dröjde det till 12:e oktober innan ytterligare 9 ex nätfångades. Detta följdes upp med märkta 5 ex den 14:e och 10 ex den 16:e innan skäggesmärkningen avslutades med 2 ex vardera dagarna 23:e respektive 29:e oktober. Högsta från tornet observerade dagssiffror blev 22 ex den 12:e oktober.

När det gäller återfynd av skägges är andelen ”kontrollerad av ringmärkare” närmast total eftersom arten förutom högflyktsförflyttningar endast rör sig i vass. Vid Hammarö fågelstation har från 1990 sammanlagt 493 skägges ringmärkts. 2 återfynd har gjorts genom åren, båda kontrollerade av svenska ringmärkare. Ett återfynd av en skägges märkt under hösten 2020 finns. En hanne märkt 25/9 kontrollerades 34 dagar senare drygt 20 mil



Skäggmeshanne märkt vid Hammarö fågelstation 2020

västerut på Hönö i Bohuslän. Ett annat återfynd finns från Getterön i Halland. En fågel märkt 1999 kontrollerades där 2 gånger under hösten 2000. 2 främmande kontroller har gjorts i Värmland. 2 skäggmesar som märktes vid Hornborgasjön, olika datum i juni och september 1989, kontrollerades vid samma tillfälle i Ölmeviken i norra Vänern 8/10 1989.

Att skäggmesar kan röra sig relativt långt från svenska märkplatser visas av att 36 skäggmeskontroller finns från utlandet av fåglar märkta i Sverige. Dessa är från Norge 9, Finland 3, Danmark 3, Litauen 6, Rybachi (Kaliningrad, Ryssland) 10, Tyskland 4 samt Polen 1. Förutom alla kontroller gjorda av ringmärka-

re har 2 återfynd märkligt nog blivit rapporterade som tagna av katt samma datum 11/8 1997 i Norge.

Framtida ringmärkning av skäggmes vid Hammarö kommer förmodligen att förbli begränsad. För att bredda det enda vassnät som nu finns krävs utbyggnad av flytande spänger, vilket inte är planerat. Större förändringar av vattenståndet gör att spänger av den typen är mycket känsliga. Skäggmesmärkningen blir även i fortsättningen betraktad mera som bonusmärkning men ändå viktig och uppskattad när den kan genomföras. Tilläggas kan att det är få arter som väcker så stor uppskattning och förundran hos besökare vid fågelstationen som just skäggmes.

Intressanta observationer i fält vid Hammarö sydspets 2020

Anne-Sofie Jonsson

Året bjöd på flertalet fina fågelupplevelser och 176 arter finns rapporterade på Artportalen vid Hammarö sydspets. Här följer ett axplock av de arter som observerats.

En kustlabbe, sannolikt 2k, observerades från den 19 maj under cirka tre månader. Arten ses så gott som årligen vid sydspetsen, men rastande kustlabbe är ovanligt och en stationär individ under

så lång period har inte förekommit tidigare. Övriga kustlabbar som observerats har samtliga varit sträckande/förflygande, med några få undantag. Kustlabben sågs ofta rasta på Blindgrisen, ett av skären söder om sydspetsen. I Sverige häckar kustlabben sparsamt vid kusten från norra Småland till Norrbotten, samt i Bohuslän. I övrigt är den i huvudsak en arktisk, cirkumpolär fågel med lokala förekomster i



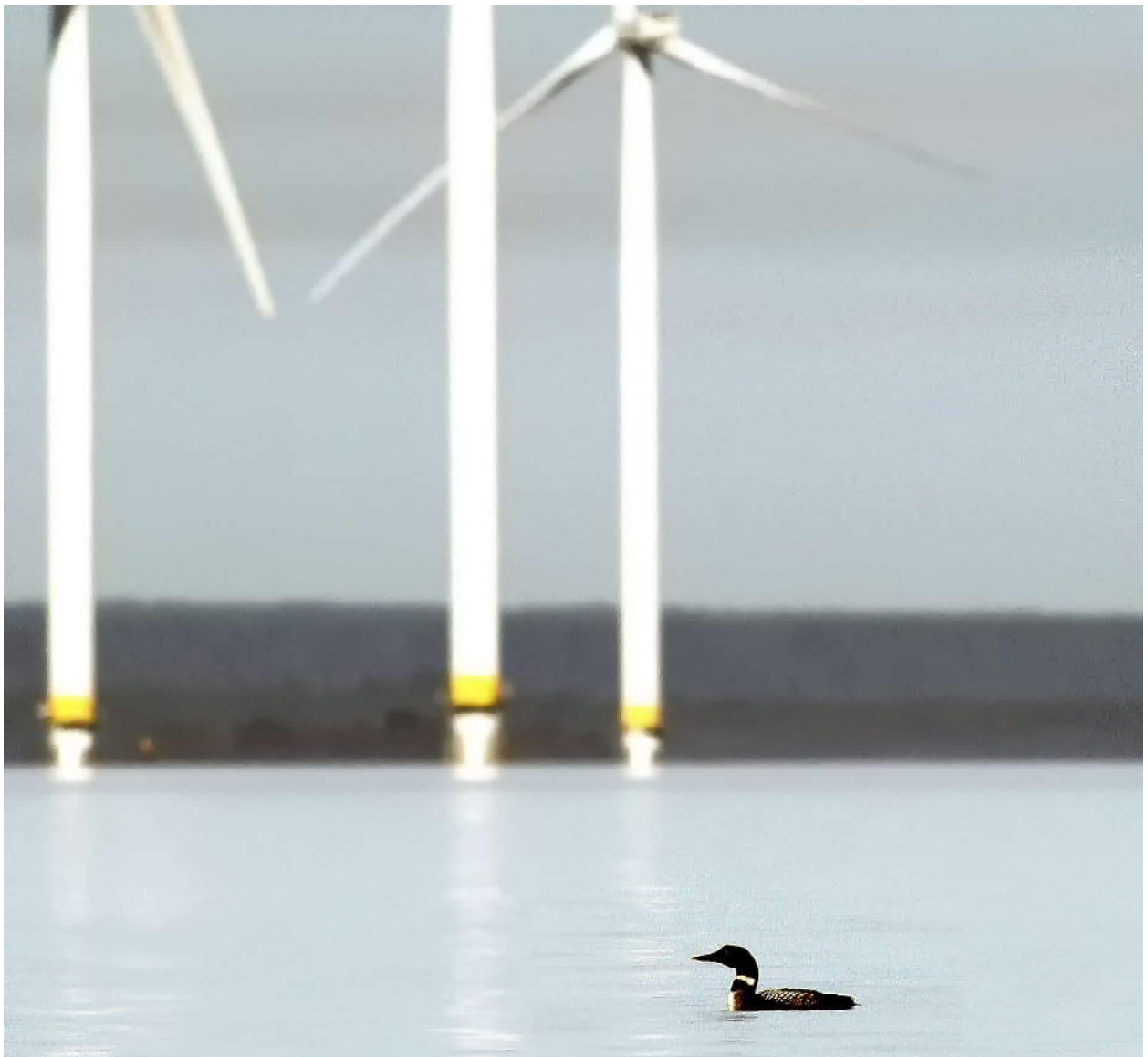
Kustlabben vid Hammarö Foto: Dan Mangsbo

tempererade klimat som i Östersjön och Skottland. Kustlabben övervintrar främst söder om ekvatorn.

Svartnäbbad islom ses mycket sparsamt vid Hammarö sydspets. Den 19 maj upptäcktes en adult fågel som observerades ända fram till och med den fjärde juni. Detta är det sjätte fyndet för lokalen enligt Artportalen och merparten av övriga fynd är förbiflygande fåglar. Att en svartnäbbad islom stannar så länge på samma plats hör inte till vanligheterna och fågelintresserade från såväl Värmland som andra delar av Sverige såg den vackra fågeln. Svartnäbbad islom är Ka-

nadas nationalfågel och häckar i Nordamerika, på Grönland och på Island. Arten övervintrar i Nordamerika, norra Europa och Brittiska öarna utefter havskuster och på större sjöar.

Skärnäppan är tuff vadare som i Sverige häckar vid nordliga kuster, på klippig tundra och vid myrar på kalfjället upp till snögränsen. De flesta skärnäpporna i Sverige flyttar till sydligare områden i Europa på hösten, men mindre flockar kan ses på vågöversköljda små skär i ytterskärgården på västkusten om vintern. Arten ses sparsamt vid Hammarö sydspets och tidigare observationer är enbart



Den svartnäbbade islommen utanför sydspetsen Foto: Anders Hanson

gjorda på hösten under oktober månad. På morgonen den 20 maj visade sig fyra skärnsnäppor på Västra grisen. Detta är det första vårfyndet för såväl Hammarö som för Värmland. En skärnsnäppa rastade även under höstflyttningen den 31 oktober vid sydspetsen och sågs då på Östra grisen.

Under en dryg timmes tid den 23 maj kunde ett antal skådare njuta av tre biätare som flög runt i området. Biätarna, med sin färgglada och exotiska fjäderdräkt, både sågs och hördes vid fyren och tornet. Detta var den andra observationen av arten vid Hammarö sydspets. I september 1988 höll en biätare till vid sydspetsen under två dygn. Biätaren är årlig i Sverige och det finns konstaterade häckningar på exempelvis Öland, men det är ovanligt. De biätare som häckar i Europa är tropikflyttare och övervintrar i tropiska Afrika.



*En av de tre biätare som höll till under en timme vid Hammarö sydspets
Foto: Maarten Hillenaar*

Den 24 maj hördes inte mindre än tre brandkronade kungsfåglar sjunga inom fågelstationens observationsområde. Ett exemplar sjöng vid fyren och två i anslutning till parkeringen. Arten observeras sparsamt vid Hammarö sydspets, från 2015 och framåt har den dock observerats så gott som årligen. Arten är släkt med våra vanliga kungsfåglar och förekommer

enbart i Europa och nordvästra Afrika. Den är numera en etablerad häckfågel i Sverige då den på senare tid utvidgat häckningsområdet norrut. Även i Värmland har den konstaterats häcka.

Kungsfiskare sågs vid två tillfällen under året (20 juli och 23 september). Detta innebär att det finns totalt 5 fynd på Artportalen av arten vid Hammarö sydspets.

En kungsfågelsångare upptäcktes den 8 oktober i buskaget nedanför fågeltornet. Arten är mycket sällsynt vid sydspetsen och har inte observerats sedan 15 oktober 2008, då ett exemplar ringmärktes. Kungsfågelsångaren är en sparsam men regelbunden gäst i Sverige, framförallt under höstflyttningen. Den häckar i sydöstra Sibirien och övervintrar i ett område i sydöstra Kina och i Vietnam.



Henrik Bergendal lyckades få kungsfågelsångaren på bild.

27 oktober observerades en trolig blek tornseglare nordost om spången. Arten tillhör familjen seglare och är en nära släkting till tornseglaren. Den är en mycket sällsynt gäst i Sverige och de flesta

observationerna har gjorts i slutet av oktober och början av november. Detta är faktiskt den tredje sena höstobservationen vid Hammarö sydspets av tornseglare som enligt observatörerna troligen varit bleka tornseglare. För att med säkerhet kunna konstatera att det inte rör sig om vanliga tornseglare, som i undantagsfall också kan tänkas dyka upp, krävs i princip god fotodokumentation eller att man kunnat göra direkta jämförelser med vanliga tornseglare. De foton som finns räcker enligt Raritetskommittén tyvärr inte för en säker artbestämning

Salskrake observeras ganska frekvent på flertalet lokaler i Värmland, men långt från årligen vid Hammarö sydspets. Den 24 oktober sågs dock tre individer sträcka mot sydväst.

Vadare ses ofta sträcka förbi, eller rasta på något av skären utanför Hammarö sydspets under april-oktober. Förutom skärnäppa så observerades året ytterligare 22 arter vadare, såsom myrspov, kustpipare, rödbena, roskarl, sandlöpare, mosnäppa, småsnäppa och spovsnäppa.

Konstaterade kattugglehäckningar i området är inte vanliga även om arten observeras ofta. Under våren upptäcktes en kattuggleunge sittandes i en ihålig björkhögstubbe endast några meter från huvudstigen ut till fyren. Ogenerat betraktade ungen folk som passerade förbi. Bofotografering är normalt inte att rekommendera, men i detta fall var det för den som gick på stigen bara att stanna, rikta kameran och trycka av. Tilläggas kan att endast 8 ex har ringmärkts av arten.



Förundrad och nyfiken betraktade kattuggleungen besökare till Hammarö sydspets som passerade på stigen ut till fyren.

Ringmärkningens högsta års och dagssummor vid Hammarö fågelstation 1961 - 2020

I år presenterar vi åter högsta märksiffror för dag och år för vissa märkarter. Tabellen kan ses som kurios, men förutom att den visar toppår för arterna ger den också en fingervisning om under vilken tid på året som arterna märkts i stort antal.

(L = Lockläte delvis använt)

Sammanställning: *Leif Gustafsson*

	Högsta dagssumma		Högsta årssumma		Summa 1961-2020
	Antal	Datum	Antal	År	
Sparvhök	3	85-08-19, 87-08-28, 00-09-01 2004-09-02, 2004-09-25	17	2006	309
Sparvuggla - L	15	05-09-22	165	2005	964
Pärluggla - L	11	82-09-07	90	1982	434
Göktyta	7	70-08-25	21	1972	245
Gråspett	4	01-10-14	13	1999	72
Gröngöling	2	09-07-23, 09-08-15, 15-08-02	9	2009	95
Spillkråka	5	78-05-20	18	1993, 2005	294
Större hackspett	32	99-10-06	109	2013	665
Mindre hackspett	3	10-10-12	11	1981, 2003	180
Tretåig hackspett	3	93-09-09, 07-10-04	11	2007	77
Ladusvala	9	73-09-23	24	1973	96
Hussvala	25	86-05-28	39	1972	241
Ängspiplärka	25	14-09-24	38	2014	411
Trädpiplärka - L	242	09-08-12	1969	2009	9 114
Gulärta	40	95-05-22	45	1995	261
Sädesärta	10	83-07-17	49	1975	829
Sidensvans	40	05-11-01	100	2005	318
Gärdsmyg	58	20-10-03	631	2020	9 703
Järnsparv - L	233	07-09-18	1564	2007	12 178
Rödhake	111	89-09-25	1 038	1990	26 914
Blåhake	3	89-05-27, 94-08,30 99-08-30, 01-08-30	15	1990	169
Rödstjärt	43	95-09-03	194	1995	3 903
Buskskvätta	27	80-08-23	52	1980	700
Stenskvätta	3	87-09-16	10	1978, 81	126
Koltrast	14	87-10-04	137	1972	2 380
Björktrast	19	05-10-26	77	1987	795
Taltrast	14	80-09-28	88	1980	1 546
Rödvingetrast	26	80-10-18	70	1980	669
Dubbeltrast	17	04-10-13	55	2004	174
Sävsångare	3	90-08-22, 09-14, 91-08-29 95-09-14, 01-09-12, 13-07-25	13	1990, 2001	181
Rörsångare	13	77-06-15	156	1994	2 404
Härmsångare	7	13-07-30	41	2009	757
Ärtsångare	14	87-08-16, 08-08-16	135	1989	3 481
Törnsångare	7	07-08-06	29	2000	514
Trädgårdssångare	39	07-08-10	289	1981	6 631
Svarthätta	24	11-09-09	269	2006	5 436

	Högsta dagssumma		Högsta årssumma		Summa 1961-2020
	Antal	Datum	Antal	År	
Grönsångare	5	89-08-06, 08-08	21	1993	308
Gransångare	32	17-10-05	230	2016	3 995
Lövsångare	128	90-08-15	1 958	1990	40 200
Kungsfågel	694	20-10-05	5 391	2020	93 923
Grå flugsnappare	18	07-08-24	79	2009	1 479
Svartvit flugsnapp	70	77-06-21	314	1980	6 731
Skäggmes	25	90-10-19, 10-21	130	1990	493
Stjärtmes	294	00-10-20	1 820	2016	18 984
Entita	5	95-07-25	14	1993	178
Talltita	114	72-08-27	1 209	1975	9 013
Tofsmes	5	74-06-15	27	1972	394
Svartmes	174	90-08-26	1 851	1975	9 497
Blåmes	196	16-10-10	1 117	1994	25 717
Talgoxe	139	07-09-26	946	2007	17 437
Nötväcka	8	94-09-20	73	1994	1 554
Trädkrypare	25	98-10-01	277	2001	4 961
Törnskata	11	81-08-07	58	1981	1 080
Varfågel	3	76-10-26	12	1974	84
Nötskrika	8	78-05-04	23	1977	315
Stare	67	72-06-25	87	1972	117
Pilfink	19	94-10-10	20	1994	124
Bofink	119	09-07-26	648	2009	5 659
Bergfink	127	87-08-24	524	1987	3 272
Grönfink	100	06-10-25	229	2006	1 800
Grönsiska	278	02-10-16	2 028	2009	21 116
Gråsiska <i>flam.</i> - L	985	17-10-26	9 650	2017	20 162
Gråsiska <i>cab.</i> - L	122	17-11-03	766	2017	4 070
Snösiska - L	12	18-11-14	51	2018	124
Mindre korsnäbb	7	85-09-09, 93-08-08, 02-08-17	30	1985	126
Bändel korsnäbb	4	02-08-16, -17, -21	21	2002	27
Större korsnäbb	8	88-10-19	12	1988	19
Rosenfink	5	89-08-07, 09-08-07	16	1994	219
Domherre	102	86-10-22	413	1986	4 638
Gulsparv	28	81-02-21	76	1976	945
Sävspurv	23	06-10-04	278	2006	3 608

Vissa sällan märkta arter har vid enstaka tillfällen fångats i anmärkningsvärt stort antal.

Hökuggla	8	1983-08-29
Lappmes	16	1994-10-16
Smalnäbbad nötkråka	6	1995-09-30
Tallbit	48	2019-10-23

100 000 märkta - 1987-11-06
200 000 märkta - 2000-08-02
300 000 märkta - 2011-08-31

Dagsrekord	1003	2017-10-26
Årsrekord	19 073	2017
Arter/dag	32	1988-09-06
Arter/månad	59	Aug 1981
Arter/år	82	1981
Märkta arter	157	1961-2020
Obsade arter	263	1961-2020
Totalt märkta	396 815	1961-2020
Återfynd	923	1961-2020
Främmande kontr.	317	1961-2020

Notiser

Under året 2020 kunde endast 2 inomhusmöten hållas pga pandemin nämligen januarimötet och årsmötet i februari. Flera exkursioner genomfördes i stället, bl a ett besök till Karlstads gamla flygfält i sep-

tember. Under hösten är flygfältet sedan länge en välkänd lokal för rastande flyttfåglar norrifrån. Ett 40-tal personer var på plats, vilket är ett besöksantal som väl överstiger ett normalt inomhusmöte.



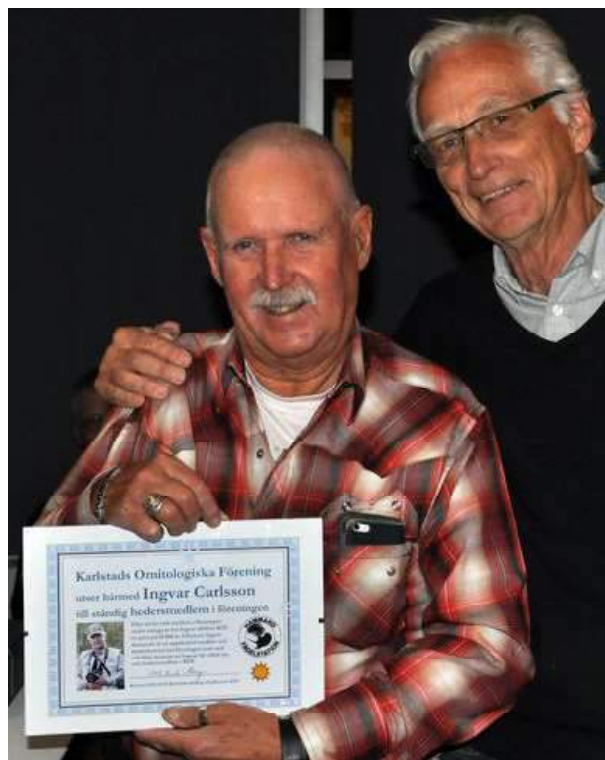
Sent i oktober fick fågelstationen besök av Björn Ehrenroth. Detta blev ett lämpligt tillfälle att dela ut en utmärkelse från

KOF. Björn tilldelades ett diplom från föreningen som ett bevis på att Björn har utsetts till ständig hedersmedlem i KOF.



Ingvar Carlsson- hedersmedlem

Att driva fågelstationen kräver stora ekonomiska insatser. Hammarö kommun och Länsstyrelsen ger fortlöpande nödvändiga bidrag, Under de senaste åren har en ny bidragsgivare tillkommit. Föreningens sedan länge trofasta medlem Ingvar Carlsson har vid två tillfällen bistått med större belopp vilket säkerställer KOF:s och framför allt fågelstationens verksamhet under många år framöver. Ingvar har därför liksom Björn Ehrenroth utsetts till ständig hedersmedlem i föreningen. På bilden får Ingvar utmärkelsen av KOF:s ordförande Karl-Erik Möberg vid ett föreningsmöte i nya badhusets möteslokal.



En ensam orädd älgkalv rörde sig obehindrat i märkområdet av och till i september och promenerade vid några tillfällen rakt igenom Kapade dungen under märktid. Ändå blev endast 2 nät havererade innan den plötsligt försvann efter en tid.

Rapport från KOF:s vinterrally 2020

Söndagen den 19 januari var det återigen dags för KOF:s vinterrally. 14 lag mötte upp i det milda och snöfattiga vintervädret. Solen sken från blå himmel hela dagen och svaga vindar rådde. Temperatur låg runt 0 och sikten och hörbarheten var utmärkt. Återsamlingen genomfördes på Älvkulle-gymnasiet i Karlstad för genomgång av lagens resultat. Innan rallyt fanns spekulationer om att det skulle bli ovanligt många arter i krysskortet pga det milda vädret - och det besannades.

Segrande lag Långkallsångarna (Magnus Köpman, Per Gustafsson, Anders Boström och Håkan Funk) uppnådde den hittills högsta artsiffran i rallyts historia, 64 arter. Tvåan Gamnackarna (Lars-Peter Jansson och Magnus Johansson) samt

Blindgrisarna (Stefan Asker, Linda Halvorsen och Berne Martinsson) passerade också drömgränsen 60 arter och landade båda på 62. Gamnackarna tog andraplatsen med de 2 nya rallyarterna spetsbergsgås och tranan som länge funnits på Ölmeslätten. Även Domherrarna hade den nya rallyarten trana, fast på Segerstad. Ny rallyart på 2 lokaler är unikt. Tofsvipa som också är ny rallyart obsades i flera ex på Ölmeslätten. Nämnas bör att Rullhägarna (Daniel Hedenbo, Maarten Hillenaar och Daniel Hjelm) trampade runt på Hammarö på cykel. Enda smolket i glädjebägaren denna dag var att den större turturduvan som varit relativt stationär på en lokal i Kristinehamn behagade att lysa med sin frånvaro under rallyt.



Segrande Långkallsångarna Håkan Funk, Magnus Köpman, Anders Boström och Per Gustafsson med erövrade vandringspokal.

Resultat Vinterrally 2020: Placering Lag Arter

- 1. Långkallsångarna - Kristinehamns kommun 64 arter** (rekord)
(Anders Boström, Magnus Köpman, Per Gustafsson, Håkan Funk)
- 2. Gamnackarna - Kristinehamns kommun 62 arter**
(Lars Peter Jansson, Magnus Johansson) (2 nya arter gav placeringen)
- 3. Blindgrisarna - Karlstads kommun 62 arter**
(Stefan Asker, Linda Halvorsen, Berne Martinsson)
- 4. Grillspettarna - Kristinehamns kommun 57 arter**
(Olga Nadeina, Mikael Olsson)
- 5. Korppluggarna - Kristinehamns kommun 56 arter**
(Oscar Gustavsson, Stig Brattfjord)
- 6. Domherrarna - Karlstads kommun 55 arter** (1 ny art)
(Maria Berglund, Ulrike Siwersson, Ann-Sofie Jonsson, Charlotte Naucclér)
- 7. Rullhägrarna - Hammarö kommun 55 arter**
(Daniel Hedenbo, Maarten Hillenaar, Daniel Hjelm)
- 8. Gråben & Hjulben - Karlstads kommun 50 arter**
(Roger Jonasson, Bo Fredriksen, Karl Hammar)
- 9. Hafskryssarna - Arvika kommun 48 arter**
(Stefan Strandbergh, Börje Holgersson, Joakim Johansson)
- 9. Team Storfors - Kristinehamns kommun 45 arter**
(Lars Tornberg, Hans Johansson, Göran Paakkonen)
- 9. Lag Ullerud - Gamla Ulleruds kommun 48 arter**
(Stig Emilsson, Dan Mangsbo, Lars-Ola Westerlund)
- 11. Svillorna BGB - Karlstads kommun 46 arter**
(Carl Andersson, Henrik Andersson, Jan-Eric Juhlin)
- 12. Torsby 46-52 - Torsby kommun 44 arter**
(Jan Håkansson, Patric Gullström)
- 13. Sumpmesarna - Kils kommun 39 arter**
(Arvo Harjula, Jörgen Eriksson, Tony Johansson)
- 14. Flyttfåglarna - Hammarö kommun 28 arter**
(Birgitta Wahlén, Rolf Kläppe, Carl A Andersson, Carola Andersson)

Karlstads Ornitologiska Förening

Styrelse 2020

Ordförande	Karl-Erik Möberg, Malméngatan 4, 65455 Karlstad	070-5798952
Sekreterare	Magnus Köpman, Kroppkärrsv. 100, 65461 Karlstad	070-0010317
Kassör	Roger Jonasson, Erks väg 9, 654 72 Karlstad	070-8491125
Ledamöter	Maria Berglund, Viktoriagatan 19, 65349 Karlstad	070-2551523
	Anders Hanson, Skaldens gata 55, 65638 Karlstad	070-6206915
	Ann-Sofie Jonsson, Dingelsundet 565, 65342 Karlstad	070-8681278
	Lars-Åke Karlsson Styrbordsgatan 16, 652 27 Karlstad	070-5275448
Revisorer	Kaj Sundström, Oldevigsgatan 2B 1202, 652 30 K-d	070-6029727
	Leif Gustafsson, Sjösalagatan 7, 664 52 Vålberg	070-2353385
Valberedning	Sven Larsson, Brännmyrsgatan 85, 654 69 Karlstad	070-5250089
	Ulrike Siwersson, Strandvägen 31, 652 17 Karlstad	070-3260929

Ansvariga Hammarö fågelstation

Ringmärkningschef

Roger Jonasson, Erks väg 9, 654 72 Karlstad 070-8491125

Stationsföreståndare

Lars-Erik Larsson, Solviksgatan 14, 653 42 Karlstad 070-6617087

Bokningsansvarig för märkare och assistenter

Sven Larsson, Brännmyrsgatan 85, 654 69 Karlstad 070-5250089

Redaktör för årsrapporten

Sven Larsson, Brännmyrsgatan 85, 654 69 Karlstad 070-5250089

Hammarö fågelstation

Priset för övernattnig vid Hammarö fågelstation är 20 kr/natt. För medlemmar och stationspersonal utgår ej någon avgift. Övernattningsutrymmet är mycket begränsat vid stationen. Fler än 4 personer bör helst inte bo i stugan samtidigt. Personer som arbetar med ringmärkning eller sträckräkning har företräde. Ring och kontrollera att Du får en sängplats innan Du bestämmer Dig för att övernatta i stugan. Under perioden augusti-oktober är det i regel platschefen som avgör vilka personer som kan övernatta på stationen.